

Colloque SOS Invasion - Bruxelles 09 et 10 Mars 2006

Le réseau d'alerte et de lutte contre les plantes invasives dans le Bassin Artois-Picardie

Nicolas BOREL, Jean-Christophe HAUGUEL et Benoît TOUSSAINT

Conservatoire Botanique National de Bailleul



Missions financées dans le cadre :

- de la Convention entre l'Etat (DIREN Picardie), le Conseil Régional de Picardie et le CRP/CBNBL
- de la Convention entre l'Etat (DIREN Nord/Pas-de-Calais), le Conseil Régional du Nord/Pas-de-Calais et le CRP/CBNBL

Les grandes actions menées

I - Connaissance et diffusion de l'information

II - Formation, animation et sensibilisation

III - Alerte et assistance technique à la lutte

I Connaissance et diffusion de l'information

- ➡ Recherches bibliographiques et échanges au niveau régional, national, international (listes de discussion...)

- ➡ Synthèse des faisabilités locales avec des gestionnaires régionaux :
Conservatoire des Sites Naturels, ONF, Réserves Naturelles, Syndicats de rivières...

- ➡ Animation d'un réseau d'observateurs : botanistes amateurs, associations, gestionnaires...

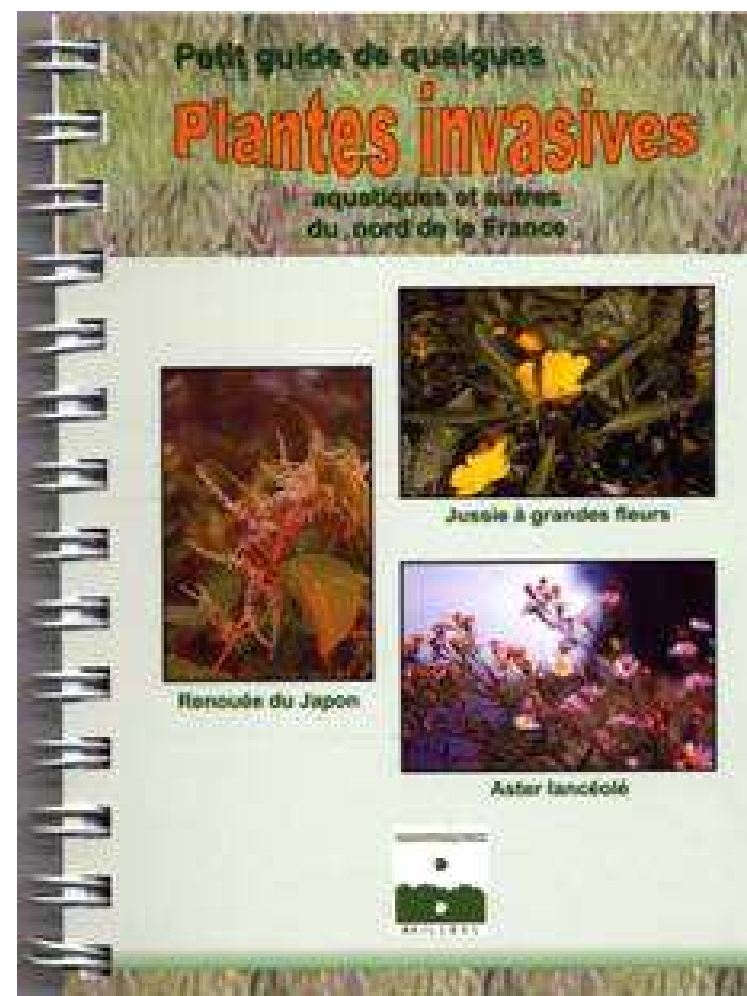
Le but du réseau d'observateurs

- ★ Recenser les zones infestées sur le territoire
- ★ Suivre l'évolution dans le temps des populations et des espèces
- ★ Centraliser l'information pour optimiser l'intervention :
(cas de la Berce du Caucase, de la Jussie)
- ★ Échanger des informations avec réalisation annuelle d'une synthèse de l'ensemble des informations

Un support standardisé pour le recueil de l'information

→ Edition en 2003 d'un
“miniguide”, financé par les DIREN
du Nord/Pas-de-Calais et de Picardie

11 espèces sélectionnées



Illustrations



14

Fiche descriptive

☀ LE MYRIOPHYLLE DU BRÉSIL

[*Myriophyllum aquaticum* (Velloso) Verdc.]
Fam. : HALORAGACÉES
Origine : Amérique tropicale et subtropicale

☀ Milieux

La plante colonise les eaux à faible courant ou stagnantes. Sa croissance est favorisée par des eaux eutrophes et bien éclairées.

☀ Description de la plante

Plante amphibie à tiges noueuses pouvant mesurer 3 à 4 m de longueur et quelques millimètres de diamètre. Feuilles verticillées par 4 à 6, le plus souvent par 5. Elles sont pennatiséquées, avec 8 à 30 segments. Une même tige peut comporter des feuilles immergées vert foncé et des feuilles émergées vert-bleuté clair. L'espèce se distingue des autres myriophylles par sa capacité à développer des tiges émergées. Toutefois, en conditions d'étiage prononcé, les Myriophylles indigènes (*M. spicatum*, *M. verticillatum*) peuvent présenter des morphologies semblables.

☀ Période de développement

La plante se développe dès le réchauffement des eaux à la fin du printemps et pendant tout l'été. Elle peut fleurir (tiges florifères aériennes à fleurs insignifiantes), mais la reproduction est essentiellement végétative.

☀ Problèmes posés

- Diminution de la biodiversité.
- Ralentissement de l'écoulement des eaux.
- Modification des conditions de milieux pour la faune et la flore.
- Gêne pour la navigation ou la pêche.

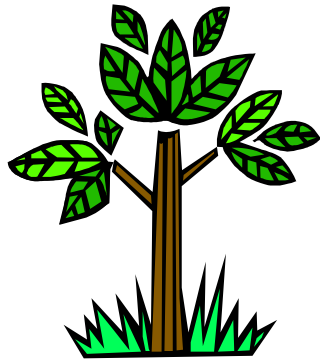
15

+ 50 fiches d'alerte détachables

Composition de la fiche d'alerte

- Nom de la plante.....
- Nom et coordonnées de l'observateur.....
- Date de l'observation.....
- Lieu de l'observation (commune, lieu-dit).....
- Type de milieu.....
- Commentaires sur la surface, l'abondance, la
phénologie et le statut de la population.....
- Carte de localisation (à joindre à la fiche).

Fonctionnement du réseau d'observateurs



Envoi des fiches :

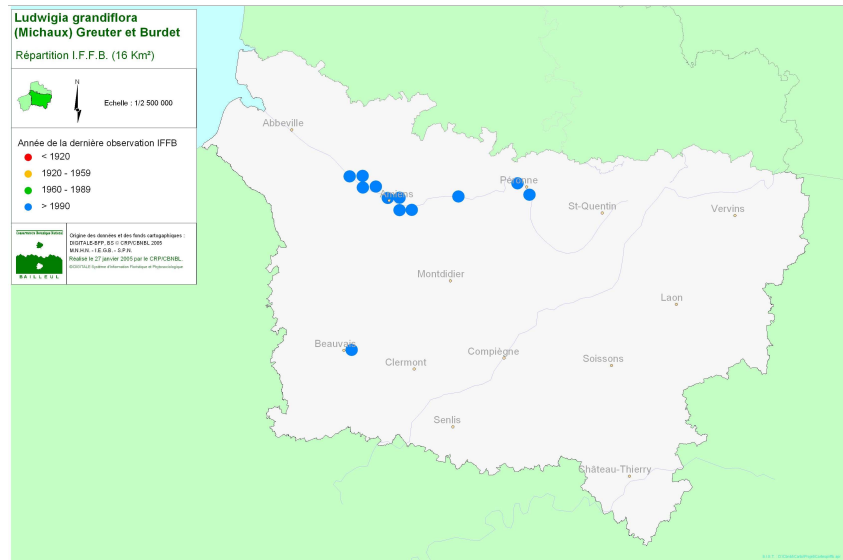
- observateurs connus
- nouveaux contacts de terrains
- listes de discussion



Saisie dans la
base de données
Digitale



Connaissance / évaluation



II Formation, animation et sensibilisation

 Sensibilisation du grand public

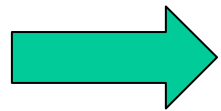


Emissions télévisuelles sur
France 3-Région Picardie



Articles dans la presse :
Petite Avocette, Journal d'Abbeville,
Revue du CG 60...

II Formation, animation et sensibilisation



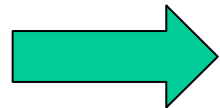
Réalisation pour l'Agence de l'Eau Artois-Picardie d'un livret et d'un poster



II Formation, animation et sensibilisation



Organisation d'une journée sur les plantes invasives pour les professionnels des milieux naturels (Conseil supérieur de la pêche, Syndicats de Rivières...).



Organisation d'une formation pour les agents des Voies Navigables de France (Nord/Pas-de-Calais)

II Formation, animation et sensibilisation



- notions de systématique végétale, d'écologie et de biologie végétale
- reconnaissance des principales espèces invasives, naturalisées et indigènes
- nuisances et modalités de gestion



II Formation, animation et sensibilisation



Enquête auprès des professionnels de la jardinerie et de l'horticulture et sensibilisation au problème causé par la diffusion de plantes à caractère invasif (aquatiques, bambous...)



Organisation de journée de formation



Souvent mystérieuses à nos yeux, les plantes aquatiques exhalent un parfum d'exotisme dans nos aquariums et pièces d'eau. Elles rassemblent à elles seules la vitalité et la sérénité ou se mêlent une vie fascinante et une impression saisissante de calme. Et pourtant, ces belles des eaux peuvent parfois devenir rapidement **hors de contrôle**. Nos conseils vous aident à réussir leur culture tout en adoptant les gestes qui sauvent et préservent la nature.

Les BELLES DES EAUX... ANGES OU DEMONS ?

Les plantes aquatiques participent non seulement à la beauté de votre aquarium ou de votre bassin, mais contribuent à l'équilibre biologique par leurs :

- apport en oxygène : dans la journée elles enrichissent l'eau en oxygène dissout.
- rôle épurateur de l'eau : réduction de l'excès en nitrates et phosphates qu'elles assimilent pendant leur croissance.
- fonction de niche écologique : elles servent d'abri aux petits animaux et de frayère pour certains poissons.

Certaines plantes aquatiques peuvent devenir envahissantes si elles sont introduites dans le milieu naturel et être néfastes à l'environnement et à l'activité de l'homme.

Attention !

- En devenant envahissantes ces plantes vont :
- coloniser tout le milieu au détriment d'espèces locales .
 - altérer la qualité de l'eau : asphyxie des poissons.
 - accélérer l'envasement du plan d'eau.
- Les conséquences économiques générées :
- gêne la pêche et les activités nautiques et touristiques.
 - peut augmenter les risques d'inondation ou de sécheresse.
 - La lutte est extrêmement longue et coûteuse.

LA JUSSIE,
C'est arrivée près de chez vous.

Cette magnifique plante aquatique aux si délicates fleurs jaunes a déjà envahi... les hortillonages d'Amiens, les étangs de la vallée de la Somme, et continue de s'étendre...



(Photo prise dans les marais de la Haute)

Cultivez le bon geste...



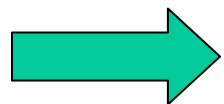
LORSQUE VOUS NETTOYEZ VOTRE AQUARIUM, VOTRE BASSIN... OU SI VOUS SOUHAITEZ VOUS DÉBARASSER DE VOS PLANTES :



II Formation, animation et sensibilisation

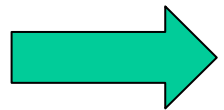


Etude de la faisabilité en 2006 d'une charte ou d'un écolabel en partenariat avec les enseignes coopératives



Participation au groupe de travail du Ministère de l'Ecologie et du Développement Durable pour l'élaboration d'une liste de plantes interdites à la vente

III Assistance technique des moyens de lutte




Elaboration d'une stratégie d'intervention commune avec le Conseil Régional de Picardie et la DIREN Picardie :

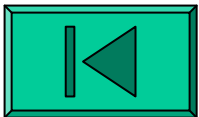
- lutte ciblée sur certaines espèces
- intervention rapide sur les petites stations
- lutte sur les sites à forte biodiversité
- isolement des stations importantes et à potentiel de dissémination fort.

III Assistance technique des moyens de lutte

La Berce du Caucase

 Elaboration de programme d'éradication
(plaquette et courrier d'envoi)

Arrachage des stations de
Berce du Caucase 

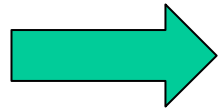


III Assistance technique des moyens de lutte

La Jussie



Appui technique sur les méthodes de lutte sur des sites où une action de lutte est menée (Etang du Conseil Général de l'Oise, Sites Natura 2000)



Accompagnement du programme expérimental de lutte contre la Jussie dans le Canal de la Haute-Colme (plaine maritime flamande)

Colloque SOS Invasion - Bruxelles 09 et 10 Mars 2006

